

Lee County, Florida

# Gid pou tout kalite danje



*Preparasyon: Se responsablite tout moun*



# Kontni

Nimewo telefòn enpòtan ak sit entènèt	1
Apps ak Zouti Sosyal Media	2
Radyo Alèt ak videyo sou entènèt	3
Siklòn ak inondasyon	4
Echèl Siklòn Saffir-Simpson	5
Evakyasyon	5
Konnen Zòn Evakyasyon ou an	5
Plan - Prepare - Pase l 'sou	6
Abri - Kijan yo travay	7
Moun ki Andikape	7
Pwogram Espesyal pou Bezwen Medikal	8
Bèt kay-Zanmitay Abri / Sèvis Bèt	9
Konsèy sekirite bèt kay	10
Prepare bato ou pou yon siklòn	11-12
Zòn Evakyasyon ak Kat Abri	13-14
Kay ak Asirans Prep	15
Preparasyon pou Inondasyon	16-20
Sistèm Drenaj yo	21
Aprè tanpèt la	22
Konsèy Sante Aprè Tanpèt	23
Dèlko	24
Ekspozisyon monoksid kabòn	24
Netwayaj Debri Tanpèt	25
Reparasyon Do-Kay	26
Dife sovaj	26
Tanpèt ak Zeklè	27
Tònad	27
Komisyon Konsèy Lee nan Komisyonè Konte	28

# Kèk nimewo telefòn ak sitwèb ki enpòtan

Nimewo telefòn	Biznis nòmral	Kadijans
Lakwawouj Amerikèn (Seksyon lokal)	239-278-3401	877-272-7337
Liy asistans alèt pou ensandi kriminel	800-342-5869	800-342-5869
Sant pou donè san — Oneblood	888-9-DONATE	
— Lee Health Blood Center	239-343-2333	
Jesyon Kadijans Cape Coral (ann anglè, Cape Coral Emergency Management)	239-573-3022	911
Depatman Lapolis Cape Coral (Pou bagay ki pa ijan)	239-574-3223	911
Ajans Federal pou Jesyon Kadijans (ann anglè, Federal Emergency Management Agency)	800-621-3362	800-462-7585
Depatman Jesyon Kadijans Florid (ann anglè, Florida Division of Emergency Management)	850-413-9969	
Depatman Sante Florid — Konte Lee	239-332-9501	239-332-9501
Depatman Lapolis Fort Myers	239-321-7700	911
Sèvis Bèt Domestik Konte Lee (ann anglè LCDAS)	239-533-7387	239-533-7387
Liy Asistans pou enfòmasyon nan kadijans konte Lee	239-433-2000	211
Jesyon Kadijans Konte lee (ann anglè, Lee County Emergency Management)	239-533-0622	239-533-0622
Gouvènman Konte Lee	239-533-2111	
Sekirite Piblik ak EMS Konte Lee	239-533-3911	911
Ofis Cherif Konte Lee (ann anglè, Lee County Sheriff's Office)	239-477-1000	911
Rezidan nan kay mobil ak kay fabrike	850-617-3004	
Sèvis Meteyo Nasyonal/Tampa Bay	813-645-2323	
Enfòmasyon sou pwazon	800-222-1222	800-222-1222
Amedisali (ann anglè, Salvation Army)	239-278-1551	239-278-1551
Depatman Lapolis Sanibel	239-472-3111	911
Sèvis Finansye Depatman Eta a (Asirans)	239-461-4001	800-22-STORM
Kondisyon trafik nan Florid (Aktyèl)	511	511
United Way nan konte Lee, Hendry, Glades & Okeechobee	239-433-2000	211
Sitwèb yo		
Videyo sou preparasyon nan lang siy ameriken	<a href="http://www.leegov.com/publicsafety">www.leegov.com/publicsafety</a>	
Ekip entèvansyon nan kadijans nan kominote a (ann anglè CERT)	<a href="http://www.ready.gov/cert">www.ready.gov/cert</a>	
Sekirite pou zèklè nan Florid	<a href="http://www.weather.gov/safety.lightning">www.weather.gov/safety.lightning</a>	
Rezidan nan kay mobil ak kay fabrike	<a href="http://www.flhsmv.gov/mobilehome">www.flhsmv.gov/mobilehome</a>	
Sèvis Finansye Depatman Eta a (Asirans)	<a href="http://www.myfloridacfo.com">www.myfloridacfo.com</a>	
StormReady	<a href="http://www.weather.gov/stormready">www.weather.gov/stormready</a>	
Depatman Sekirite Nasyonal Etazini (ann anglè Department of Homeland Security)	<a href="http://www.dhs.gov">www.dhs.gov</a>	

# Aplikasyon ak zouti medya sosyal



Lee County Emergency Management a delivre enfòmasyon ki vital atravè medya sosyal, sitwèb konte a ak sou aplikasyon yo. Tanpri konsidere enfòmasyon ki vin anba a. Ou ka jwenn yon seri videyo gratis nou genyen sou preparasyon pou siklòn sou kanal Lee County YouTube konte a nan [www.youtube.com/c/LeeCountyFL/videos](http://www.youtube.com/c/LeeCountyFL/videos).



[www.LeeEOC.com](http://www.LeeEOC.com)

Plan preparasyon famiyal  
Aplikasyon pou pwogram bezwen  
espesyal la  
Lokal koteabri yo ye  
Notifikasyon ak resous yo



Konnen zòn evakyasyon w lan

[www.LeeEOC.com](http://www.LeeEOC.com)

Navige sitwèb la  
Metè adrès lakay ou  
Jwenn zòn evakyasyon w lan

*Li disponib tou sou **LeePrepares***




[www.LeeTran.com](http://www.LeeTran.com)

Tyeke kote otobis yo ye nan tan reyèl  
Jwenn arè otobis ki pi prè w la  
Planifye wout ou  
Egzamine orè otobis yo  
Chèche gen aplikasyon Transit la



**LeePrepares — Free App**

Enskri pou Notifikasyon Evakyasyon  
Jwenn Zòn Evakyasyon ou an  
Jwenn koteabri  
 Enfòmasyon sou preparasyon  
Tan Lokal  
Gratis nan magazen Apple oswa  
Android



[www.AlertLee.com](http://www.AlertLee.com)

Sèvis Alèt gratis  
Resevwa apèl, Imèl, oswa tèks  
Enfòmasyon sou ijans enpòtan  
Aksyon Pwoteksyon Kritik Bezwen  
Kouman pou pwoteje lavi  
ak pwopriyete



**Sistèm Alèt Ijans**

Sistèm Alèt Federal Ijans  
Itilize pou Ijans Lokal / Leta yo  
Voye mesaj sou radyo ak televizyon

*Wireless alèt EAS voye via telefòn*



[@LeeEOC](https://twitter.com/LEEEOC)



[Facebook.com/LeePublicSafety](https://Facebook.com/LeePublicSafety)

[Facebook.com/LCEMVolunteers](https://Facebook.com/LCEMVolunteers)



[YouTube.com/c/LeeCountyFL/videos](http://YouTube.com/c/LeeCountyFL/videos)

# Alèt sou radyo ak videyo sou entènèt

**NOAA Weather Radio All Hazards (NWR)** se yon rezo estasyon radyo nasyonal k ap difize enfòmasyon meteyo defason kontinyèl dirèkteman de ofis sèvis National Weather Service ki pi pre a. Estasyon sa yo bay avètisman, vèy, previzyon ak lòt enfòmasyon sou danje 24 sou 24, sèt jou pa semèn. Pou resevwa enfòmasyon menm pandan blakawout, ou ta dwe genyen yon radyo meteyo anka dijans ki mache ak batri oswa yon manivèl. Yo mache menm pandan tanpèt ki koze plis domaj yo.

**Kod identifikasyon pou Lee ak konte ozalantou yo:**

**Fort Myers Kanal 4 (162.475 MHz)**

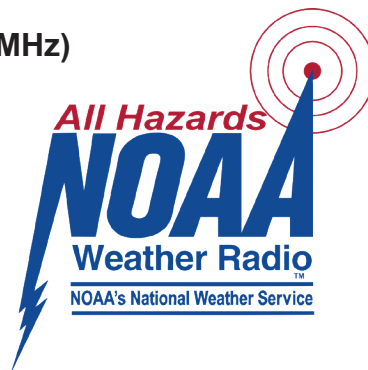
Lee - 012071

Collier - 012021

DeSoto - 012027

Charlotte - 012015

Hendry – 012051



**WGCU-90.1 FM** se filyal Sidwès Florid (Southwest Florida) rezo ijans estasyon Florida Public Radio. Li kontinye fonksyone pandan blakawout epi l ap kontinye difize enfòmasyon ou bezwen pou rete an sekirite.



Toutpandan l ap travay avèk Florida Division of Emergency Management ak Lee County Emergency Operations Center a, WGCU pral bay mizajou detanzantan tout aprè yon gwo evènman meteyo.

**Nouvo videyo sou entènèt** pral ede gide w atravè sezon siklòn nan avèk enstriksyon ki senp, klè konsènan preparasyon, evakyasyon ak abri, ansanm ak estrateji sekirite pou pran kèk desizyon aprè tanpèt la fin pase.



[www.leegov.com/Hurricane](http://www.leegov.com/Hurricane)

Lee County te pwodui videyo sa yo pandan pandemi COVID-19 la kote seminè nòmal an pèsòn pa t posib, epi yo te vin yon resous enpòtan—ki disponib nenpòt lè. Yo kout, fasil pou suiv, epi yo vini ak ti tèks ki enteresan nan fen yo pou asire w ou “pare pou siklòn!” Ou ka gade yo sou [www.LeeGov.com/Hurricane](http://www.LeeGov.com/Hurricane).

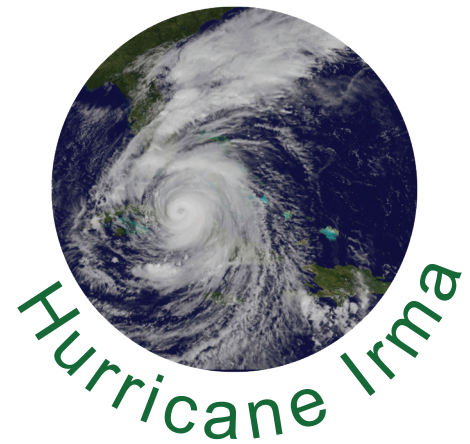


# Siklòn ak inondasyon

**Sezon siklòn atlantik la: 1ier Jen — 30 Novanm**  
(Peryòd depwent sezon an se de omwa Out a Oktòb)

Siklòn yo se pa pwoblèm pou zòn kotye yo sèlman. Tout kote ki gen dlo, sot nan rivyè pou al nan vwa navigab rive nan Lake Okeechobee, genyen risk pou rezidan yo akòz siklòn.

Siklòn yo pa sèlman pote van ak gwo lapli, yo ka deklannche tònad ak mare tanpèt tou. Se mare tanpèt ak inondasyon akòz lapli ki prezante pi gwo risk pou lavi.



## Mare tanpèt



## Inondasyon

Mare tanpèt se lè dlo monte defason ki pa nomal akòz yon tanpèt twopikal oswa yon siklòn. Pandan tanpèt sa yo ap ateri, yo fè nivo dlo a monte epi gwo van yo pwodui pouse dlo a sou rivaj la. Previzyon pou mare tanpèt pa teni kont de gwo vag yo oswa debri ki nan dlo a.

Akòz elevasyon ki ba ak pwoksimite ak plaj yo ak lòt dlo mare, mare tanpèt ka vwayaje byen lwen nan enteryè Lee County.

Gwo lapli ki pwolonje ka lakòz inondasyon. Lapli ki pwolonje satire tè a epi kantite dlo ki rantre nan tè a vin pa anpil. Gwo lapli ka gen mwen chans pou tè a absòbe tout dlo yo.

“Ekoulman dlo” se ekoulman natirèl dlo ki desann nan direksyon sid atravè penensil Florid la epi li ka lakòz inondasyon bò rivyè yo, wiso yo, ak kanal yo.

## Ou bezwen konnen



- Fondasyon kay yo ka tonbe.
- Dlo dòman ka genyen debri, pwodui chimik, ak dlo egou ki pa trete.
- Elektrisite ka koupe — potansyèlman pandan yon bon bout tan.
- Dlo nan tiyo ka pa bon pou bwè, pou benyen oswa pou fè manje.
- Wout yo ak pon yo ka sibi gwo domaj oswa yo ka kouvri ak dlo epi/oswa debri.
- Dlo inondasyon yo ka genyen debri, pwodui chimik, ak dlo egou ki pa trete.
- Yo paka restore elektrisite lè nivo dlo ki antoure kay yo wo anpil.
- Dlo pui yo ka pa bon pou bwè, benyen oswa pou fè manje.
- Fòs septik yo ka faya oswa yo ka vin domaje.
- Jèn timoun ak bèt ka nwaye, yo ka blese, oswa yo ka vin malad grav si yo jwe oswa naje nan dlo inondasyon yo.

# Echèl siklòn Saffir-Simpson

## Kategori

1

**Van:** 75 a 95 mph  
**Domaj:** Minim; pano, branch  
pyebwa, fil kouran tonbe atè

## Kategori

2

**Van:** 96 a 110 mph  
**Domaj:** Modere; pi gwo pano,  
branch pyebwa blayi atè

## Kategori

3

**Van:** 111 a 130 mph  
**Domaj:** Gwo; ti domaj nan bilding  
yo, branch pyebwa blayi atè

## Kategori

4

**Van:** 131 a 155 mph  
**Domaj:** Ekstrèm; prèske  
destriksyon total pòt/fenèt

## Kategori

5

**Van:** Plis pase 155 mph  
**Domaj:** Katastwofik; bilding,  
twati, estrikti detwi

## Evakye oswa rete kote w ye a?



Deside si pou evakye oswa si pou rete kote w ye a depann de ensidan an oswa evènman an.

Se pou gen yon plan ki pèmèt ou prepare alavans pou ka santi w gen plis konfyans epi w an sekirite.

Kit katastwòf la se yon inondasyon, chalè ekstrèm, siklòn twopikal, dechaj materyèl danjre, oswa pandemi, premye etap la se pou konnen risk ou yo ak bezwen pèsònèl ou.

Lè n ap pale de evènman meteyo, panse ak faktè ki ka lakoz yo bay lòd pou evakye. Lè w evalye risk ou yo sa pral ede w deside ki sa pou fè epi ki kote pou pranabri.

- Ki zòn evakyasyon w?
- Èske vwazinaj ou a inonde lè gen gwo lapli?
- Èske w bezwen elekrisite pou rezon medikal?

Si Emergency Management bay yon lòd evakyasyon pou zòn ou an, ou bezwen kite zòn nan pou sekirite w. Byenke nou ouvriabri pou kadijans yo, rete ak fanmi, zanmi oswa nan yon chanm otèl sa pi konfòtab. Pou dechaj materyèl danjre oswa lafimen pwès akoz yon dife forè, rete kote w ye a ka chwa ki pi apwopriye a. Branche sou nouvel oswa sou medya sosyal pou enstriksyon ofisyèl.

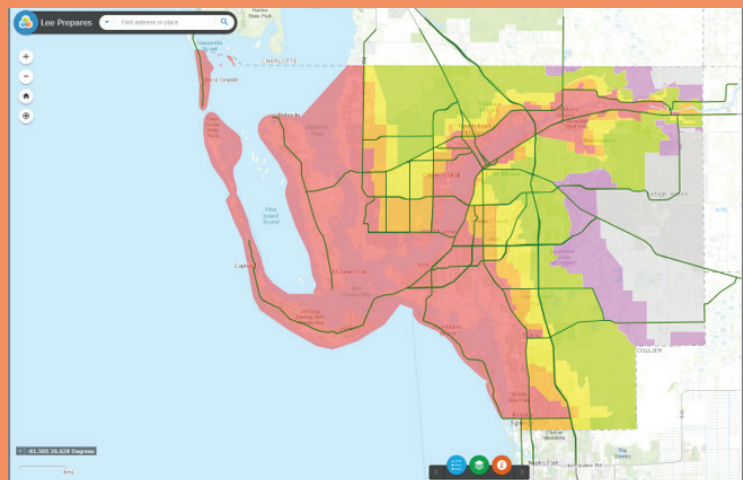
Emergency Management genyen yon lis danje pou egzamine ansanm ak yon Family Emergency Plan ou ka jwenn sou sitwèb nou an nan [www.LeeEOC.com](http://www.LeeEOC.com) ak sou aplikasyon LeePrepares app la.

## Konnen zòn evakyasyon w lan

Èske w konnen zòn evakyasyon w lan?

Vizite sitwèb nou an [www.LeeEOC.com](http://www.LeeEOC.com) pou chèche konnen nan ki zòn ou ye.

1. Klike sou “Know My Evacuation Zone” nan ba navigasyon an.
2. Klike sou lye pou jwenn “Find My Evacuation Zone”.
3. Mete adrès ou nan ba pou rechèch la.



# Planifye – Prepare – Pataje



Lè pou devlope yon plan pou kadijans se anvan yon katastwòf. Lè w prepare sa pral ede w kenbe tèt ou ak moun ou renmen yo an sekirite epi etabli yon rezo sipò ki fyab pandan yon peyòd kriz.

## Planifye



Konnen risk ou yo:

- Ki nivo mare tanpèt ou/zòn evakyasyon w?
- Èske w nan yon zòn inondasyon?
- Èske w abite nan yon kay mobil oswa yon kay fabrike?
- Nan ki ane yo te konstwi kay ou a?
- Èske kay ou a genyen fenet panno kont tanpèt?

**Avèk ki frekans tanpèt yo afekte nou?**



Mwayèn nan se yonwa chak 2.57 ane.

## Prepare



- Prepare opsyon evakyasyon oswa rete kote w ye a.
- Prepare yon twous pwovizyon (Emergency Supply Kit) pou kadijans anvan sezon siklòn nan kòmanse.
- Family Emergency Plan se yon bon zouti pou ede w kreye yon plan ki espesifik a bezwen fanmi ou.
- Protege bagay ki nan kay la ak ozalantou kay la anvan van tanpèt twopikal yo rive.
- Pratike otan eleman nan plan w lan ki posib.

**Avèk ki frekans yo frape nou dirèkteman?**

Mwayèn nan se yonfwa chak 8.76 ane.

**E gwo tanpèt yo menm?**

Mwayèn nan se yonfwa chak 16.55 ane.



## Pataje



- Asire w tout manm fanmi an konnen kiyès pou yo rele oswa ki kote pou yo rasanble si nou ta vin separe.
- Fè lòt fanmi ak zanmi ki abite lòt kote konnen plan evakyasyon ou genyen.

**Ti konsèy sou preparasyon repons**



- Prepare yon plan pouabri.
- Konnen wout evakyasyon w.
- Mete telefòn ou defason pou l resevwa alèt ak avètisman nan kadijans.
- Prepare yon plan kominikasyon pou fanmi an.



# Abri yo — Fason yo fonksyone

## Abri pou popilasyon jeneral

Yon abri se yon kote ki an sekirite pou rete pandan yon kadijans. Sepandan, li senpleman ofri neseseite debaz pou soutni lavi w. Abri a ka pa gen elektrisite pandan majorite sejou w la. Ap gen anpil bri, ap gen anpil moun, epi l ap yon ti jan pa konfòtab.

Lee County genyen yon kantite limite abri ak espas nan abri yo. Planifye w pou itilize yon lòt lokal. Si w pa gen okenn lòt kote ki an sekirite pou ale, abri yo ap ouvè.



Se pa tout abri k ap ouvri pandan chak tanpèt. Nou enkli yon lis abri nan Lee County nan gid sa a epi sou sitwèb nou an tou nan [www.LeeEOC.com](http://www.LeeEOC.com). Estasyon radyo lokal, nouvèl nan televizyon ak sitwèb nou an pral difize enfòmasyon sou abri ki ouvri yo. Yo pèmèt ou gen bèt pou asistans nan tout abri yo. Manje ak dlo ki limite pral disponib; pote pwovizyon manje ak dlo pa w pou twa jou. Yo pa bay ti kabann. Pote lòt atik tou: ti bagay pou pase nan bouch ou, manje pou rejim espesyal, rad, ak medikaman.

### Anons

Se pat tout abri yo k ap ouvri. Tyeke [www.LeeEOC.com](http://www.LeeEOC.com), nouvèl lokal ak medya sosyal pou yon lis ouvèti ki ajou.

### Lè w rive

Enskri avèk yon ekip nan abri a epi fè yo konnen lè w ale. Se pou gen konsiderasyon pou lòt moun epi konsidere. pote tèt ou volontè pou ede.

### Preparasyon

Pote yon pwovizyon manje ak dlo pou twa jou, medikaman, rad, sak pou kouche, lenjèt, mask pou figi ak dezenfektan.

## Moun ki gen andikap



**Pandan kadijans yo, moun ki gen andikap ka chèche sekirite nan abri pou popilasyon jeneral la. Men kèk direktiv ki enpòtan:**

- Anpil fwa yon andikap pa aparant.
- Sonje sa, yon moun ki gen andikap, li se yon moun dabò. Mande anvan w ede. Pinga w prezime yo bezwen èd paske yo gen yon andikap.
- Se pou sansib ak espas pèsònèl ak kontak fizik. Moun yo konsidere ekipman yo kòm yon pati nan yo.
- Reflechi anvan w pale. Pale ak moun nan, pa avèk konpayon l oswa moun k ap ede l la.
- Pinga w apwoche oswa touche yon bèt asistans san w pa mande pèmision.

Si w genyen kesyon oswa ou bezwen èd, Lee County's ADA Coordinator nan 239-533-2111.

Konte Lee fè tout efò l pou l ofri yon anviwonman ki san danje pandan sityasyon kadijans yo.

***Yo entèdi pou moun finen, konsome alkòl, e pote zam nan tout abri yo.***

# Pwogram bezwen medikal espesyal



Lee County angaje l pou l ede rezidan kote sante yo ta va deteryore rapidman nan yonabri piblik pandan kadijans. Pwogram bezwen espesyal (Special Needs Program) la disponib gratis pou tout rezidan nan Lee County yo. Ou ka vini ak chen w oswa chat ou nan yon Special Medical Needsabri.

## Kiyès ki bezwen yonabri pou bezwen medikal espesyal (Special Medical Needs)?

- Moun ki gen defisyans oswa andikap medikal ki stab medikalman men ki bezwen asistans medikal.
- Moun ki bezwen plis pase premye swen debaz oswa ki bezwen èd avèk bagay debaz yo gen pou yo fè chak jou.
- Moun ki bezwen elektrisite pou oksijèn, ponp IV, oswa lòt ekipman.
- Moun ki nan dyaliz oswa ki gen pwoblèm tankou maladi Alzheimer ki nan faz avanse oswa neuromuscular disorders twoub.

## Èske m bezwen yon moun pou pran swen m?



Yon konpayon oswa swayan bezwen akonpaye w pandan w nanabri a. Florida Department of Health- Lee County genyen yon kantite limite manm pèsònèl k ap travay. Swayan yo pral bezwen pote founiti pou ede yo siviv nanabri a.

Vizite [www.LeeEOC.com](http://www.LeeEOC.com) oswa rele Lee County Emergency Management nan 239-533-0622 pou plis enfòmasyon.

## Ti konsèy sou preparasyon



- Enskri nan pwogram bezwen medikal espesyal la.
- Se pou gen yon twous ki (Go-Kit) pare pou pati.
- Fè aranjman pou yon swayan oswa yon zanmi akonpaye w.

## Ki jan pou m enskri?



Fason ki pi fasil pou enskri se sou entènèt la nan [www.LeeEOC.com](http://www.LeeEOC.com).

Ou ka enskri tèt ou oswa yon manm fanmi w oswa yon swayan ka enskri pou ou. Si w pa gen aksè a yon òdinatè, ou ka jwenn yon aplikasyon lè w rele Lee County Emergency Management nan 239-533-0622.

## Enfòmasyon medikal ou dwe ajou chak ane.

Enskri bonè — yo pap aksepte enskripsyon yonfwa Lee County rantre nan peryòd previzyon siklòn ki ka rive nan senk jou.

## E si m bezwen transpò?



Si w pa gen yon machin oswa yon woulib pou ale nan yonabri pou Special Medical Needs, ou ka enskri pou transpò. Lee County Emergency Management travay avèk LeeTran pou òganize transpò pou moun ki bezwen asistans.

## E si m pa enskri alavans?

Si w pa t enskri alavans epi w pa gen yon woulib, ou ka ale nan nenpòt arè otobis LeeTran oswa estasyon transfè pou yon vwayaj gratis pou al nan yonabri.

W ap jwenn orè pou otobis yo ak aplikasyon Transit la sou sitwèb LeeTran an: [www.RideLeeTran.com](http://www.RideLeeTran.com).

# Abri ki aksepte bèt domestik/ bèt ki bay asistans

Asire w bèt ou yo genyen pis elektwonik sou yo. Pis elektwonik yo itil sèlman lè yo lye ak enfòmasyon pou kontakte w ki ajou.

Aprann plis nan [www.leegov.com/AnimalServices](http://www.leegov.com/AnimalServices).



SERVICE



Yo pèmèt ou gen bèt pou asistans nan tout abri yo.

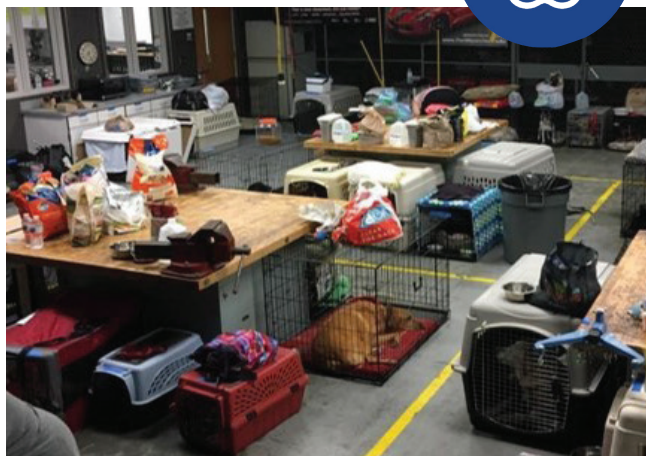
Yo defini “bèt pou asistans” kòm yon chen oswa yo ti cheval ki antrene pou fè yon sèvis oswa yon travay pou pwopriyetè yo men se pa bèt domestik yo ye. Bèt ki bay rekonfò oswa sipò emosyonèl se PA bèt pou asistans yo ye. Si w genyen bèt egzotik, tanpri tyeke avèk veterinè w la pou l ba w kèk sijesyon sou abri pou yo.

Ou ka vini ak chen w oswa chat ou nan yon abri pou Special Medical Needs. Yo abrite bèt yo nan yon zòn diferan men w ap gen aksè nan zòn sa a pou ba yo manje, fè yo mache, epi pase tan avèk yo. Pote manje ak founiti bèt domestik ou a ap bezwen.

## Abri ki aksepte bèt domestik

Abri ki aksepte bèt domestik pral disponib pou chak tanpèt, byenke lokal yo ka varye. Ou pa bezwen enskri. Pou sekirite lòt moun ak bèt ki nan abri a, se pou fè lòt plan pou nenpòt bèt ki reprezante yon danje.

Gade seksyon sou sekirite bèt domestik nou an pou plis enfòmasyon sou sa pou planifye pou bèt domestik ou yo.



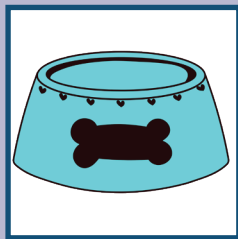
# Ti konsèy sou sekirite bèt domestik



Planifikasyon se meyè fason pou kenbe bèt domestik ou yo an sekirite pandan yon evènman kote w bezwen evakye. Sonje si yon bagay pa bon pou ou, li pa bon pou yo nonpli. Planifye epi asanble yon twous kadijans pou bèt domestik ou yo.

*Sa enpòtan si w chwazi rete kote w ye a, ou evakye oswa ou ale nan yonabri.*

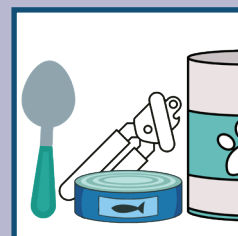
## Prepare epi planifye alavans/Pwovizyon pou bèt domestik



Bòl pou dlo ak manje



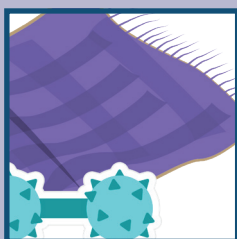
Manje ak friyandiz pou omwen yon semèn



Ouvrebwat manyèl ak kiyè



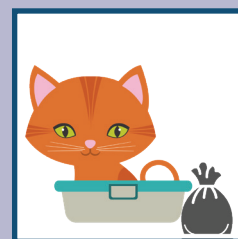
Dlo: Yon galon pa jou, pou sèt jou, pou chak bèt



Jwèt, trete, ak kabann



Sanitasyon: Papye jounal, tòchon papye, sachè fatra an plastik ak dlo javèl



Lityè ak bwat fatra pou chat. Sak pou pou pou chen



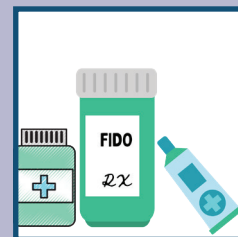
Kolye ak lès (menm pou chat) ki gen ID ak meday vaksen kont raj



Kaj oswa transpòtè pou bèt; transpòtè a dwe laj ase pou bèt ou a kanpe ladan l, vire epi kouche



Yon foto ki gen oumenm ak bèt ou a ansanm; si ou ta vin separe, yon foto oumenm ak bèt ou a pral ede nou dokimante kiyès ki mèt li

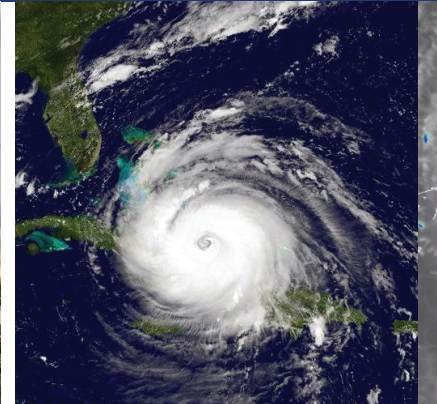


Dosye medikal ak medikaman bèt domestik la



Twous premye swen: woulo pansman koton, tep pansman ak sizo; odè antibyotik; pis ak prevansyon tik; gan kapòt an latèks ak alkòl izopwopilik

# Prepare bato w pou yon siklòn



## Planifikasyon pral ede w kenbe bato w an sekirite

Chak pwopriyetè bato bezwen yon plan pou tip bato yo genyen, anviwonman lokal la, move tan, ak refij ki san danje ki disponib.



### Lè tanpèt la ap pwoche epi aksyon rapid nesesè

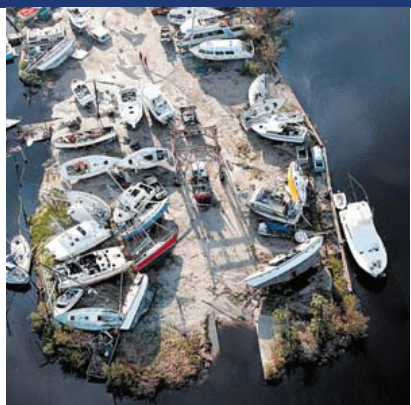
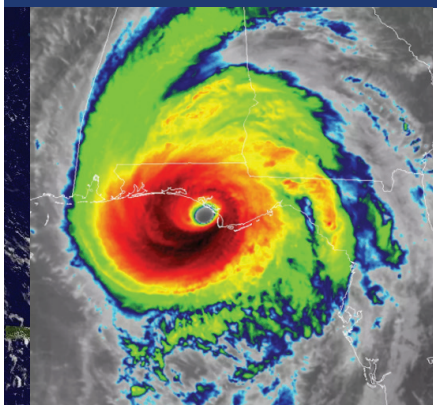
- Koute ofis lokal Jesyon Kadijans (ann anglè, Emergency Management) ou an pou enstriksyon espesifik pou evakyasyon bato.
- Pinga w rete abò bato a — retire bato a nan dlo si sa posib.
- Retire tout ekipman ki ka fè mouvman: twal, vwal, kano nematik, radyo, bimini, vwal prensipal.
- Mare tout bagay ou paka retire: ba gouvènay, wou, boum.
- Asire w ou etenn sistèm elektrik la amwenske ou planifye kite bato a nan dlo a.
- Retire batri ak kabiran pòtab.

### Ti konsèy sou preparasyon



- Fè pratik sou fason pou sekirize bato w la nan pò a.
- Tyeke akò sou lwaye oswa kote w antrepoze bato a.
- Konnen responsablite ou genyen.
- Rasanble dosye w yo ak polis asirans yo.
- Fè yon foto bato a ak nimewo idantifikasyon Hull ID Number (HIN#).
- Konnen fason pou kontakte mèt pò a ak gadkòt (Coast Guard).
- Ekri nimewo telefòn ou sou ob yo, kayak yo ak jilè sovtaaj yo.





## Antrepoze bato ou



*Jwenn enfòmasyon sou sekirite bato sou sit an U.S. Coast Guard — [www.uscgboating.org](http://www.uscgboating.org).*

- Asire w machin k ap remòke bato a kapab fè sa. Tyeke remòk, woulman kawoutyou ak esye a pou asire yo nan bon kondisyon.
- Yonfwa bato w la yon “kote ki an sekirite,” mare bato w la ak remòk la epi mete blòk ant chasi a ak esye anndan chak wou.
- Sekirize bato w la avèk fil nylon solid ki mare sou objè fiks.
- Si sa posib, jwenn yon lokal k ap pèmèt ou sekirize l nan tout kat bò yo. Li ka mare nan ankraj vis yo. Pinga w mare bato w la nan yon pyebwa.

### **Nan antrepo sèk:**

- Pinga w janm kite yon bato sou boswa oubyen dispozitif idwolik.

### **Nan antrepo imid:**

- Sekirize bato a sou pò a
- Mare bato a nan zòn ki sekirize.
- Transpòte bato a.
- Kite zòn nan byen alavans.

## Bato k ap rete sou pò a

- Double tout liy yo Gad montant pou ama tansyon yo ann avan ak ann aryè Atache ama yo byen wo sou poto yo si ta gen mare wo. Asire w ama yo pap glise desann sot sou poto yo. Enspekte poto yo epi chwazi sa ki sanble ki pi fò yo, pi wo yo epi ki enstale kòrèkteman. Plis ama yo long, se pi byen bato a pral kapab fè fas ak mare wo. Epiou li esansyèl pou double tout ama yo epi itilize pwoteksyon kont fwotman nan nenpòt potansyèl pwen fwotman. Kouvri tout ama yo nan pwen ki rige yo pou evite fwotman.
- Enstale pa-chòk pou pwoteje bato a pou l pa fwote kont kè a, poto yo ak lòt bato yo.
- Evalye atachman kranpon primè yo, manivèl yo ak kal yo. Sa yo ta dwe genyen bonjan plak apui ak gwo vis ann asye inoksidab ki adekwa.
- Batri yo ta dwe chaje konplètman epi ou dwe tyeke yo pou asire kapabilite yo pou yo fè ponp kal otomatik yo fonksyone pandan dire tanpèt la. Konsidere kèk batri derechanj. Fèmen tout aparèy ki konsome elektrisite eksepte ponp kal yo.

# Preparasyon kay ak asirans

## Èske w kouvri?

Pifò pwopriyetè kay genyen kouvèti asirans pou kay yo ki asire yo kont pèt katastwofik. Sepandan, yon polis asirans kay pa pwoteje w kont pèt akoz inondasyon oswa dlo ki monte.

Pou asire kay ou a kont inondasyon (dlo ki monte), ou dwe genyen yon polis asirans kont inondasyon ki apa. Konte Lee kalifye epi patisipe nan pwogram asirans nasyonal kont inondasyon an.

Ti konsèy sou asirans sa yo ka redui risk danje epi akselere pwosesis retablisman an. Si w pa genyen yon polis asirans kont inondasyon, tyeke ajan asirans ou an pou yon estimasyon pou kay ou a ak pwopriyete pèsònèl ou.

## Pa ret tann!

Genyen yon peryòd datant 30 jou anvan asirans kont inondasyon vin efektiv, amwenske w ap achte yon nouvo kay avèk yon ipotèk.

Enfòmasyon sou  
pwogram asirans  
nasyonal kont inondasyon:

[www.fema.gov/flood-insurance](http://www.fema.gov/flood-insurance)



## Anvan tanpèt la

### Konnen kouvèti ou genyen:

Tyeke pou wè si asirans lan kouvri amelyorasyon ou te fè nan kay la. Chèche gen asirans kont inondasyon.

### Fè yon envantè bagay ou gen nan kay la:

Detaye pwopriyete pèsònèl ou, pri yo, dat ou te achte yo, ak nimewo seri yo.

### Sovgade dosye pesonel w yo:

Mete papyè enpòtan tankou polis asirans, ipotèk, tit pwopriyete, asirans machin ak asirans sante nan yon kote santral.

## Après tanpèt la

### Rapòte domaj yo

**imedyatman:** Chèche gen yon nimewo reklamasyon ak yon "nimewo telefòn pou reklamasyon" si sa disponib.

### Dokimante reparasyon ijan yo:

Pran foto domaj yo anvan epi aprè reparasyon yo. Kenbe resi yo. Fè kopi yo pou dosye pa w.

### Sekirize pwopriyete w yo:

Retire bagay ki gen valè yo ladan l. Klete fenèt ak pòt yo. Mete bagay ki gen valè yo nan yon kòf sekirite oswa pran yo avèk ou.

## Sekirite kay la

Konsidere enpak van siklòn yo genyen sou kay ou epi konsilte yon ekspè ki kalifye si w gen kesyon.

### Kèk bagay w ap bezwen konnen:

- Ki ane yo te bati kay ou a?
- Ki kote w ye?
- Konbyen etaj kay ou a genyen?
- Èske mi yo solid?
- Ki kalite twati ou genyen?
- Ki jan twati a konekte ak mi yo?
- Ki jan w pwoteje ouvèti yo nan kay ou a?

### Kay ki fabrike ak kay mobil:

- Ankraj obligatwa selon lwa Florid.
- Tyeke dispozitif ankraj yo omwen yon fwa pa ane.
- Revize Florida Administrative Code 15C-1 Florid la pou egzijans dispozitif ankraj yo.
- Antrepo itilite/estokaj, remiz machin ak lòt estrikti ki vilnerab yo dwe sekirize.
- Kèlkeswa solidite dispozitif ankraj ou yo, evakyasyon se meye plan pou sove lavi w.

# Evacuation Zones and Public Shelters

For the most recent public shelter list, see our website at [www.LeeEOC.com](http://www.LeeEOC.com).

## Emergency Public Shelters

### Cape Coral

1. Island Coast High School - 2125 DeNavarra Pkwy

### Estero

2. Estero Recreation Center - 9200 Corkscrew Palms Blvd
3. Hertz Arena - 11000 Everblades Pkwy

### Fort Myers

4. Dunbar High School - 30 Edison Ave
5. Gateway High School - 13820 Griffin Dr
6. South Fort Myers High School - 14020 Plantation Road
7. Treeline Elementary School - 10900 Treeline Ave

### Lehigh Acres

8. Amanecer Elementary School- 641 Sunshine Blvd
9. East Lee County High School - 715 Thomas Sherwin Ave
10. Harns Marsh Elementary School - 1800 Unice Ave N
11. Harns Marsh Middle School - 1820 Unice Ave N
12. Mirror Lakes Elementary School - 525 Charwood Ave
13. Tortuga Preserve Elementary School - 1711 Gunnery Rd
14. Varsity Lakes Middle School - 801 Gunnery Rd N
15. Veterans Park Recreation Center - 49 Homestead Rd S

### North Fort Myers

16. North Fort Myers Academy of the Arts - 1856 Arts Way
17. North Fort Myers Recreation Center - 2000 N Recreation Park Way

### San Carlos

18. Alice Arena - 12181 FGCU Lake Pkwy E

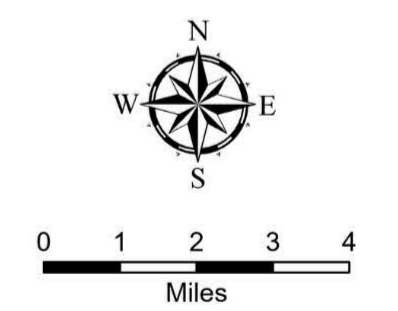
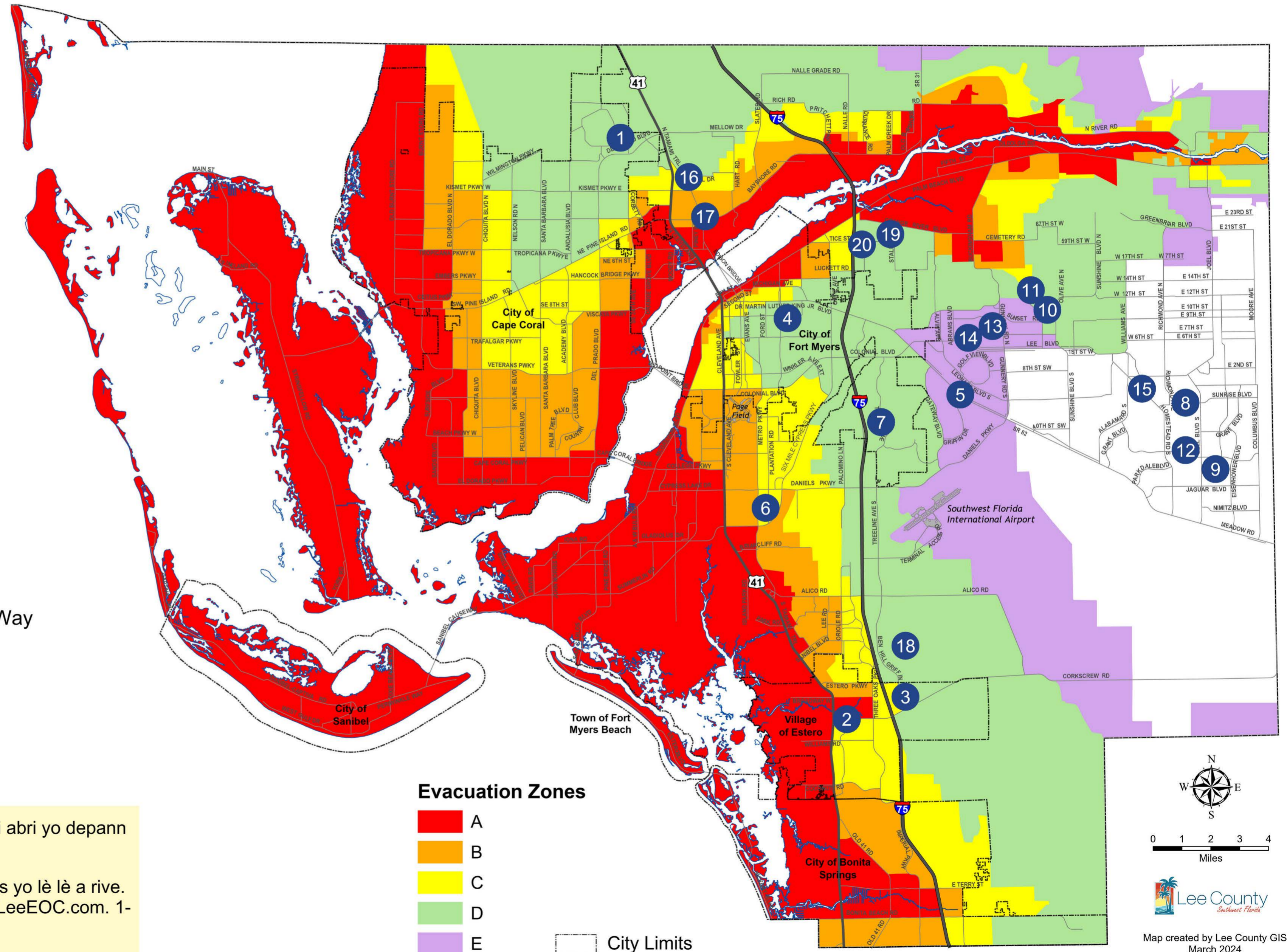
### Tice

19. Manatee Elementary School - 5301 Tice St
20. Oak Hammock Middle School - 5321 Tice St

**\*\*Se pou konnen:** Se pA toutabri yo ki pral ouvri pou tout evènman. Ouvètiabri yo depann de nati chak evènman presi.

**Tanpri note:** Abri ki aksepte bèt domestik yo pral disponib; yo pral fè anons yo lè lè a rive.

1. Konnen zon evakiyasyon ou: Pou lisabri piblik ki pi ajou a, gade [www.LeeEOC.com](http://www.LeeEOC.com). 1- Klike sou « Know My Evacuation Zone » nan
2. Klike Find My Evacuation Zone lenk
3. Antr adres ou na ba reserch la



Map created by Lee County GIS  
March 2024



# Preparasyon pou inondasyon



## Ki risk pou inondasyon ki genyen nan Lee County?

Risk nou genyen pou inondasyon jeneralman vini avèk mare tanpèt ak gwo lapli akòz siklòn yo, oswa akòz “ekoulman dlo” — ekoulman natirèl dlo ki desann nan direksyon sid nan penensil Florida la ki ka anvayi rivyè yo, wiso yo ak kanal yo.



Kòm yon pati nan Local Mitigation Strategy, Lee County Public Safety ap fè yon evalyasyon fòmèl sou risk inondasyon nan Lee County. FEMA te mete ajou enfòmasyon konsènan pwoblèm inondasyon prensipal nan pati nan Lee County ki pa enkòpore kòm yon pati nan Coastal Discovery Report li te fè nan ane 2014 la, ki disponib pou wè nan [www.leegov.com/dcd/flood](http://www.leegov.com/dcd/flood), ansanm ak antesedan Flood Insurance Study sou asirans kont inondasyon FEMA te fè an 2018 pou Lee County.



### Konnen danje ou genyen pou inondasyon

Aprann danje ou genyen pou inondasyon, zòn inondasyon, ak enfòmasyon sou kat jeyografik nan [www.leegov.com/dcd/flood](http://www.leegov.com/dcd/flood).

Ou kapab tou:

- Aprann konsènan inondasyon istorik nan Lee County nan etid sou Flood Insurance Rate Study FEMA te fè nan ane 2018 ak Coastal Discovery Report ane 2014 la. [www.leegov.com/dcd/Documents/FloodMapping/FEMAFloodZones/2014DiscoveryReport.pdf](http://www.leegov.com/dcd/Documents/FloodMapping/FEMAFloodZones/2014DiscoveryReport.pdf)
- Chèche konnen zòn inondasyon w lan: [leegis.leegov.com/floodzone](http://leegis.leegov.com/floodzone)
- Telechaje oswa enprime kat jeyografik inondasyon ak lòt dokiman ki gen rapò ak inondasyon. Zòn inondasyon, ki kòmanse ak yon “A”
- oswa yon “V,” nesosite asirans kont inondasyon si pwopriyete a gen yon ipotèk sou li.

## Ti konsèy sou preparasyon

Anvan yon siklòn oswa yon tanpèt apwoche:



- Prepare yon twous (Go-Kit) pou fanmi w ak bèt ou lè pou deplase.
- Obeyi notis sou evakyasyon.
- Rapòte ravin, rigòl ak kanal ki bloke.
- Aprann plis nan

[www.leegov.com/publicsafety](http://www.leegov.com/publicsafety)

## Pwoteje moun, kay, ak pwopriyete



### Moun:

- Pataje gid sa a avèk fanmi w ak zanmi w yo.
- Rete lwen dlo inondasyon yo. Yo ka genyen pwodui chimik danjre, gazolin, luil ak dlo egou ladan yo.
- Aprann plis:

[www.leegov.com/dvd/flood/disaster/prep](http://www.leegov.com/dvd/flood/disaster/prep)

[www.leegov.com/dcd/flood/disaster/#ProtectPeople](http://www.leegov.com/dcd/flood/disaster/#ProtectPeople).



### Pwopriyete:

- Mande jeran plèn inondasyon nan kominote w la enfòmasyon sou asistans pou pwoteksyon kont inondasyon.
- Ekip jirisdiksyon an ofri konsèy endividyèl pou nenpòt moun ki enterese pwoteje bilding yo kont domaj inondasyon.
- Kèk fwa sa ka enkli yon vizit sou sit la epi après a yon rezime alekri sou pwoblèm inondasyon an ak altènatif yo rekòmande. Revizyon yo ka enkli fason lè w elve yon bilding, lè w modènize ouvèti inondasyon yo, ak lè w genyen zòn fèmèn ki apwopriye sa ka redui prim pou asirans kont inondasyon yo.
- Vizite bibliyotèk vityèl FEMA a pou aprann sou fason pou pwoteje estrikti yo:

[www.fema.gov/media-library](http://www.fema.gov/media-library)

# Preparasyon pou inondasyon



## Zòn inondasyon ak zòn evakyasyon se PA menm bagay



**Zòn inondasyon** - Yo itilize yo souvan pou fè evalyasyon pou asirans kont inondasyon ak egzijans pou kod bilding yo.

**Zòn evakyasyon** - Yo itilize sèlman nan kadrijans pou deplase al lwen yon tanpèt ki danjre.

## Ki jan Lee County abòde ijans inondasyon?



Lee County te kòmanse patisipe nan National Flood Insurance Program (NFIP) an 1984. Kòm rezilta:

- Pwopriyetè kay konte Lee yo ka achte polis asirans kont inondasyon atravè NFIP a.
- FEMA pral ofri asistans kont katastwòf nan Lee County ankake ta gen yon katastwòf gouvènman federal la deklare.
- FEMA woutinman evalue risk inondasyon isit la epi li mete ajou kat jeyografik pou evalue asirans lan.

Anplis de sa, Lee County ak tout minisipalite l yo patisipe nan NFIP's Community Rating System (CRS) yo patisipe nan sistèm ki ofri yon rabè nan pri asirans polisi kont inondasyon an. Plis enfòmasyon disponib sou entènèt nan [www.fema.gov/flood-insurance](http://www.fema.gov/flood-insurance).

## Chwazi sistèm ou pou avètisman pou inondasyon:

Lee County Emergency Management pral voye nouvel ak alèt sou inondasyon nan plizyè diferan fason.

### LeePrepares



- Jwenn zòn evakyasyon w lan
- Notifikasyon pa tèks sou evakyasyon
- Koteabri yo ye
- Enfòmasyon sou preparasyon
- Meteyo lokal
- Apple ak Android – Gratis

### Sistèm alèt lokal:



Sistèm entegre pou avètisman ak alèt piblik FEMA a entegre Public Alert Warning System (IPAWS)

Nou itilize Alerting Authority pa nou pou nou avèti konsènan kadrijans grav atravè:

- Sistèm alèt pou kadrijans (ann anglè, Emergency Alert System, EAS)
- Alèt pou kadrijans mobil (ann anglè, Wireless Emergency Alerts, WEA)
- Radyo meteyo (NOAA)



- Apèl telefonik, tèks, imèl konsènan gwo kadrijans
- Oswa aksyon enpòtan pou pwoteksyon ki nesèsè pou sove lavi ak pwopriyete.
- Enskri nan [www.AlertLee.com](http://www.AlertLee.com) - Gratis



### Facebook

- Mizajou sou kadrijans nan tan reyèl
- Enfòmasyon jeneral sou preparasyon
- [www.facebook.com/LeePublicSafety](http://www.facebook.com/LeePublicSafety)



### Twitter

Swiv @LeeEOC sou [www.Twitter.com](http://www.Twitter.com) pou enfòmasyon nan kadrijans.



# Après inondasyon an

Ki moun pou kontakte  
Ki sa pou fè  
Ki kote pou ale pou jwenn èd



- Fè bagay pou sove lavi ak pou redui domaj yo dabò.
- Al pran pèmi pou reparasyon ki pèmanan.
- Fè atansyon avèk dlo souteren, sekirite manje ak dezidratasyon.
- Enskri pou asistans endividyèl:
  - Nan yon katastwòf gouvènman federal la deklare (Federally Declared disaster), si pwopriyete/estrikti w la te domaje, aplike pou Asistans endividyèl (ann anglè, Individual Assistance, IA) nan FEMA imedyatman menm si w pa bezwen asistans lan toutsuit.
  - Lè w rantre nan sistèm nan sa vle di ou toujou rete elijib pou prete lajan menm aprè dat limit pou enskripsyon IA a te fin pase.

[www.DisasterAssistance.gov](http://www.DisasterAssistance.gov)

## Zòn inondasyon

Pou enfòmasyon ak kopi sètifika elevasyon (si genyen sou dosye a) pou pwopriyete ki nan limit vil la rele:

Bonita Springs.....239-444-6150  
 Cape Coral.....239-574-0553  
 Fort Myers.....239-321-7000  
 Fort Myers Beach...239-765-0202  
 Estero.....239-319-2811  
 Sanibel.....239-472-3700

Pou tout lòt pwopriyete ki pa nan limit vil la (pati Lee County ki pa enkòpore), rele

**239-533-8585**



Pou plis enfòmasyon sou Zòn Inondasyon vizite:  
[www.leegov.com/dcd/Documents/FloodMapping/FEMAFloodZones/FloodZoneVSEvac.pdf](http://www.leegov.com/dcd/Documents/FloodMapping/FEMAFloodZones/FloodZoneVSEvac.pdf)

# Preparasyon pou inondasyon



## Bati defason responsab



- Al pran pèmit anvan w bati; tyeke avèk jiridiksiyon w lan pou wè si pwojè w la nesese yon pèmi pou konstwi.
- Konnen sekirite ak benefis asirans ki genyen lè w depase estanda minimòm yo.
- Anvan w remodle, chèche gen enfòmasyon sou règleman inondasyon ak kòd bilding yo.
- Pou pwopriyete nan Special Flood Hazard Area SFHA ([www.leegov.com/dcd/flood/defined](http://www.leegov.com/dcd/flood/defined)), estrikti yo dwe satisfè elevasyon inondasyon debaz (ann anglè, base flood elevation, BFE) oswa Freeboard ak lòt règleman NFIP yo.
- Konsidere avantaj ki genyen lè w bati pi wo pase BFE/Freeboard. Lè w fè sa sa pral bese pri asirans kont inondasyon an epi redui risk pou domaj inondasyon.
- Bilding agrikilti nan SFHA a (zòn inondasyon ki kòmanse ak A oswa V) pa egzan de egzijans
- Konstriksyon NFIP, menm si yo egzan de kòd bilding Florid la.
- Yo entèdi ranbleyaj ak konstriksyon nan kanal derivasyon regilatwa amwenske yo pèmèt pou travay la fèt avèk yon sètifikasyon non-elevasyon (No Rise Certification).



### Pwoteje fonksyon natirèl plèn inondasyon yo



- Pwoteksyon ak restorasyon pasaj ekoulman natirèl yo ak antretyen ravin drenaj yo, baraj ak kanal yo, sistèm egou yo ak lòt transpò dlo ede asire jesyon dlo sifas ki apwopriye epi sa atenyè efè tanpèt yo oswa ekoulman dlo.
- Jiridiksiyon lokal yo mentni transpò dlo nan dwa pasaj piblik yo, men se responsablite pwopriyete pou yo netwaye epi mentni transpò drenaj yo sou pwopriyete prive.
- Pinga w bloke pasaj ekoulman natirèl yo.
- Si w gen yon enkyetid konsènan antretyen yon transpò drenaj, kontakte depatman bilding oswa Devlopman kominote ki nan kominote w la (Community Development).
- Pou pwopriyete ki nan pati ki pa enkòpore nan Lee County a, rele Liy asistans demann Request for Action Hotline nan 239-533-9400 oswa ranpli fòm demann pou aksyon (Request for action Form) an sou entènèt nan [www.leegov.com](http://www.leegov.com).

# Asire pwopriyete w la



- Inondasyon se katastwòf natirèl ki pi komen Ozetazini (United States). Pwogram Nasyonal pou Asirans kont Inondasyon an (The National Flood Insurance Program, NFIP) rapòte prèske 40% reklamasyon nan asirans kont inondasyon yo se pou pwopriyete ki nan zòn risk modere a risk ki ba.
- Achte asirans kont inondasyon pou kay ou a. Achte asirans kont inondasyon pou sa ki nan kay ou.
- Ou pa oblije posede pwòp kay pa w oswa pwòp biznis pa w pou gen yon polis NFIP. NFIP la ofri asirans pou posesyon lokatè yo.
- Pifò asirans pou pwopriyete/domaj pa kouvri domaj inondasyon. NFIP a, Federal Emergency Management Agency (FEMA) administre a, se yon founisè federal pou asirans kont inondasyon.
- Asirans kont inondasyon (Flood Insurance) obligatwa pou estrikti ki gen ipotèk nan zòn yo deziye kòm yon zòn espesyal danje pou inondasyon ak zòn danje kotyè ki gen danje ki wo (Special Flood Hazard Area and Coastal High Hazard Area).
- Ou abite nan yon zòn inondasyon ki gen risk ki ba? Pwofite de asirans polisi kont inondasyon pou risk prefere a.
- Si w pa gen yon ipotèk epi w pa oblije gen asirans kont inondasyon, konsidere genyen yon polis NFIP kanmenm. Retablisman domaj inondasyon fè se bagay ki chè anpil. Senpleman yon pous dlo ka koute jiska \$27,000 oswa plis nan reparasyon.
- Anplis de kouvèti asirans lan, sa ka yon avantaj tou si w vann pwopriyete a ak yon moun ki finanse l avèk yon ipotèk. Polis la ka transfere bay nouvo pwopriyete a, petèt sa ka ofri l ekonomi sou pri a.

**Aprann plis sou asirans kont inondasyon: [www.fema.gov](http://www.fema.gov) oswa rele 877-336-2627**

## “Fo ide sou inondasyon pandan 100 an an”

Ou ka te tande ekspresyon “Zòn inondasyon 100 an” an epi panse, “yon inondasyon konsa rive sèlman yonfwa chak santan.” Malerezman, se yon adaj ki la lontan epi ki pa laverite.

SFHA (Zòn danje inondasyon espesyal [Special Flood Hazard Area]) se yon zòn ki genyen yon pousantaj chans pou yon inondasyon rive nan nenpòt ane. Si w mete sa yon lòt fason, sa se yon chans sou san chak ane. Sa vle di yon inondasyon “santan” ta ka rive ane sa a, epi ankò ane pwochèn. Li pa gen anyen pou l wè ak ane kalandriye. Kounye a yo pale de ekspresyon “inondasyon 100 an” an kòm inondasyon “1% chans chak ane.”

# Sistèm drenaj yo

## Sistèm drenaj yo nesese antretyen

Lee County antrelase avèk yon sistèm kanal, rigòl ak vwa navigab ki sèvi pou dirije mouvman dlo inondasyon. Li enpòtan anpil pou eleman sa yo nan sistèm drenaj dlo inondasyon an pa gen debri ak fatra ki ka anpeche mouvman dlo a pandan yon inondasyon.

Pou rapòte pwoblèm drenaj nan zòn ki pa enkòpore yo rele Travo Piblik (Public Works) vil ou a. Nan pati Lee County a ki pa enkòpore, rele depatman transpò konte Lee (ann anglè, Lee County DOT) nan 239-533-9400 oswa imèl [rfa@leegov.com](mailto:rfa@leegov.com). Aprè 5:30 p.m. epi nan wikenn, rele 239-533-3626.



**Yo entèdi pou lage debri ak fatra nan sistèm drenaj la oswa pou fè alterasyon nan kanal yo. Yo ta dwe rapòte moun ki anfreng règleman sa yo bay lapolis oswa ofisyèl travo piblik yo.**

Ou ka jwenn plis enfòmasyon sou kèk teknik pou redui inondasyon, tankou kontwòl inondasyon ak elevasyon, sou sitwèb Ajans Jesyon Kadijans Federal la (Federal Emergency Management Agency) nan [www.fema.gov/hazus/prevent-disaster-losses](http://www.fema.gov/hazus/prevent-disaster-losses).



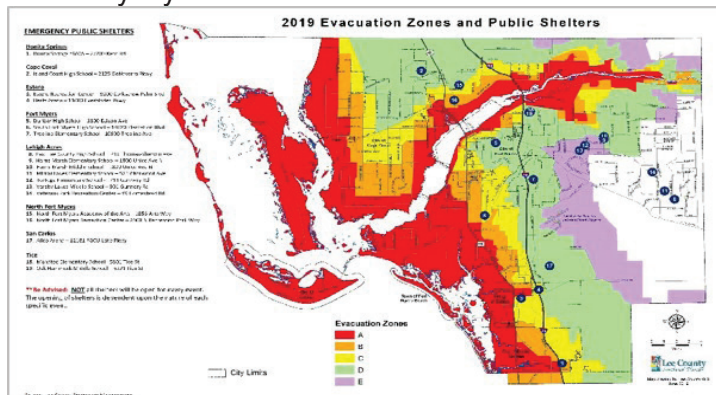
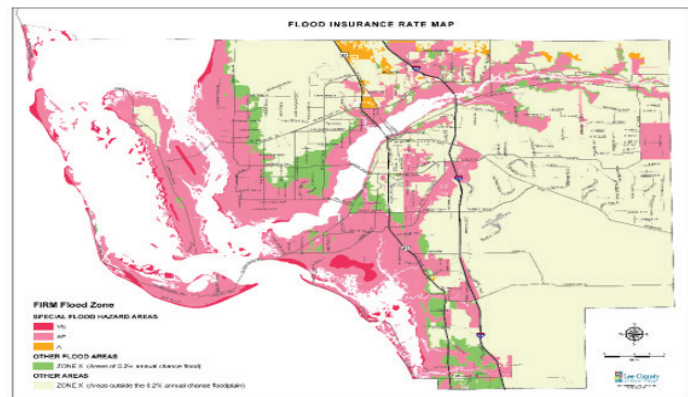
**FEMA**

# Kat jeyografik yo



Kat jeyografik yo se sous enfòmasyon ki itil. Ou ka jwenn yon varyete kat jeyografik sou sitwèb Lee County a nan [www.leegov.com/maps](http://www.leegov.com/maps). Anba a w ap jwenn yon echantiyon kat jeyografik yo.

- Yo itilize kat jeyografik zòn evakyasyon yo pou endike ki moun ki bezwen deplase pandan yon tanpèt twopikal oswa siklòn. Yo pral fè anons pou sa.
- Yo itilize kat jeyografik zòn inondasyon yo pou detèmine tarif prim asirans kont inondasyon ak egzijans pou kod bilding.
- Kat jeyografik transpò piblik yo se pou moun ki pral bezwen itilize transpò piblik pandan yon evakyasyon.



Jwenn seri videyo Preparasyon Siklòn nou an nan [www.leegov.com/Hurricane](http://www.leegov.com/Hurricane).

# Aprè tanpèt la



Pran prekozyon aprè tanpèt la fin pase. Domaj nan kay ou a ka anpil. Founiti sekou ka pran plizyè jou anvan yo rive. Eseye rete kalm pandan moman ki potansyèlman emosyonèl sa a.

Kèk ti konsèy pou sonje:

Repare twou ki ouvè nan twati kay ou a.



Evite fil elektrik ki tonbe atè ak dlo k ap dòmi.



FEMA

Enskri pou Asistans FEMA pou Katastwòf depi li disponib.



Rele 911 sèlman pou sitiyasyon ki menase lavi.

Se pou gen yon fòm idantifikasyon ki valab si sa nesèsè pou retounen nan zòn nan.



Rele konpayi itilite yo pou rapòte danje, tankou glas ki kraze oswa vòn dlo prensipal ki pete, fil elektrik ki tonbe, oswa tank gaz ki chavire.



Rete alekout medya lokal pou enfòmasyon sou lè pou retounen nan zòn nan.



Fèmen sikui prensipal lakay ou a.



Rapòte bay otorite yo kontraktè sispisye oswa moun k ap chaje pri ki wo anpil.



Pran foto oswa nòt tout domaj yo epi fè tout reparasyon tanporè ki nesèsè yo.



Fè atansyon ozanviwon bèt sovaj ak bèt domestik. Menmsi w konnen yon bèt li ka pè oswa blese epi li ka vin danjre.

Si sa nesèsè pou kondui, evite wout, pon ki afebli oswa branch pyebwa ki ta ka tonbe sanzatann.



Mande kontraktè a pou wè lisans kontraktè pou konte a ki valab. Pinga w siyen yon kontra si yo pa gen lisans oswa pinga w peye pou sèvis yo pazavan travay la fini.

## Retablisman aprè katastwòf

Retablisman aprè katastwòf gen rapò ak rebati, restore epi retounen nan lavi nòmal. Entèkansyon an fokalize sou sekirite lavi, retire debri, ede moun yo retounen lakay yo, rebati transpò, enfrastruktir, anviwonman an, bezwen kotyè ak istorik.

Nou ka separe retablisman an twa faz:

- Akoutèm: Kèk jou
- Entèmèdyè: Kèk semèn jiska kèk mwa
- Alontèm: Kèk mwa jiska kèk ane

### Bezwen Asistans?

Si ou bezwen èd ki pa menase lavi ou oswa si ou gen kesyon sou ki kote yo ka resevwa èd refè soti nan yon dezaz, kontakte United Way.

Rele 211 oswa rele 239-433-7559



[www.unitedwaylee.org](http://www.unitedwaylee.org)

# Ti konsèy sou sante aprè tanpèt yo



Tanpèt yo ka pote gwo lapli ki ta ka ogmante risk maladi. Anba a w ap jwenn kèk ti konsèy pou ede w evite vin tonbe malad. Pou plis enfòmasyon pandan yon kadijans rele **Liy asistan pou enfòmasyon leta Florid (ann anglè, Florida State Assistance Information Line, SAIL) nan 800-342-3557**. Jwenn plis enfòmasyon sou entènèt nan [lee.floridahealth.gov](http://lee.floridahealth.gov).

## Manje

- **Manje ak dlo sal:** Pinga w manje manje ki te vin an kontak ak dlo sal ki sot nan dlo inondasyon yo oswa mare yo.
- **Manje nan bwat konsèy komèsyal:** Pinga w manje manje nan bwat konsèy ki kolboso oswa ki ouvè. Retire etikèt sou bwat ki pa ouvè yo epi dezenfekte yo. Asime manje nan bwat konsèy ou fè lakay ou gen danje ladan yo.
- **Lèt pou tibebe:** Ou ta dwe bay tibebe yo lèt ki tou prepare. Epitou ou ka prepare lèt anpoud oswa lèt konsantre avèk dlo ki esterilize. Itilize sèlman bibwon ak tetin ki dezenfekte. Ou dwe mete lèt ou pa itilize nan refrijeratè. Si w ap bay tibebe tete, kontinye fè sa.
- **Manje ki konjele oswa ki nan refrijeratè:** Si refrijeratè oswa konjelatè yo pa t gen kouran depi tanpèt la pase a, netwaye yo. Manje ki perisab yo pa bon pou manje yo.



## Marengwen

Gwo lapli ak inondasyon ka lakoz yon ogmantasyon nan marengwen.



- **Kouche solèy ak leve solèy:** Marengwen yo pi aktif pandan lè sa yo. Evite rete deyò.
- **Rad:** Mete chemiz manch long, pantalon long ak chosèt.
- **DEET:** Itilize ensektifij ki genyen 30% DEET. Aplike ensektifij la dirèkteman sou rad ou pou plis pwoteksyon. Suiv direktiv fabrikan an. Pinga w itilize l sou timoun ki gen mwens pase 2 mwa. Itilize moustikè oswa kenbe tibebe yo anndan kay la.
- **Drenaj:** Marengwen yo ponn ze yo nan dlo dòman. Debarase dlo dòman ki te akimile bò kay ou a.

## Kout chalè

- **Siy avètisè:** Gwo syè, figi w pal, kranp nan misk, fatig, feblès, vètij, maltèt, kè plen, vomisman oswa evanouyisman.
- **Rafrech w:** Bwè bwason ki fre, ki pa gen alkòl. Pran yon douch, beny oswa beny eponj. Mete rad ki leje. Repoze nan anviwonman klimatize.
- **Kout chalè:** Ka mennen nan stwok. Sentòm grav yo enkli po ki fre, imid, poul ki rapid epi fèb, respirasyon rapid epi sipèfisyèl. Chèche atansyon medikal imedyatman si sentòm yo kontinye pandan plis pase inèdtan oswa si w genyen pwoblèm kè oswa tansyon ki wo.



## Dlo

- **Toujou lave men w:** Itilize savon ak dlo ki te bouyi oswa dezenfekte.
- **Notis pou bouyi dlo:** Si gen yon notis pou bouyi dlo ki anvigè nan zòn ou an, pran prekosyon, menm si w genyen yon pui prive. Si w pa fin sèten si dlo w la bon, bwè dlo ou achte nan boutèy.
- **Bouyi dlo:** Mentni yon bouyonman pandan yon minit pou retire bakteri.
- **Dezenfekte dlo:** Melanje uit gout dlo javèl nati nan chak galon dlo epi kite l poze pandan 30 minit. Si dlo a toujou pa klè, repete pwosesis la.
- **Enfeksyon ak dlo inondasyon:** Dlo egou ka prezan nan dlo inondasyon an. Kenbe blesi ak maleng pwòp epi mete pomad antibyotik aprè w fin netwaye l. Al wè yon doktè si maleng lan vin wouj, li anfle oswa l ap fè pi.
- **Timoun ak dlo inondasyon:** Timoun yo pa dwe jwe nan dlo inondasyon. Si jwèt yo te touche dlo inondasyon, dezenfekte yo lè w itilize 1/4 tas dlo javèl nan yon galon dlo pwòp. Kite l poze pandan ommwen 30 minit epi mete l seche nan lè a.





# Jeneratè yo



Lè yo pran kouran, anpil rezidan sèvi ak jeneratè ijans pou fè konjelatè yo, refrijeratè yo, limyè, vantilatè ak lòt aparèy yo fonksyone.

Si w itilize yon jeneratè, li nesèsè pou pran anpil prekosyon. Toutpandan yo pratik epi yo itil, jeneratè yo ka kreye danje pou pwopriyetè kay yo ak travayè itilite yo. Se pou toujou li epi suiv enstriksyon fabrikan an sou sekirite ak fason pou opere yo.

## Ti konsèy sou sekirite



Opere jeneratè w la deyò kay la nan yon zòn ki gen anpil vantilasyon. Pinga w janm fè yon jeneratè mache anndan yon kay oswa nan yon garaj. Sonje jeneratè yo pwodui gaz monoksid kabòn ki mòtèl.



Ouvri jeneratè a anvan w ploge aparèy sou li. Aprè jeneratè fin ap mache, limen aparèy ou yo ak limyè yo youn alafwa pou evite sichaje jeneratè a. Yo rekòmande jeneratè yo pou izaj tanporè; kidonk bay priyorite a bezwen w yo.



Pinga w konekte yon jeneratè nan priz kouran yon kay oswa nan pano disjonktè a pou evite realimantasyon. Itilize kòd ekstansyon ki rezistan lè w ap konekte aparèy ou yo nan priz jeneratè a.



Asire w jeneratè a fèmen epi li frèt anvan w met gaz ladan l. Pinga w sere gaz anndan kay la. Ou ta dwe mete etikèt kòrèkteman sou likid enflamab epi yo dwe nan respityan ki pa fèt ak glas epi ki sekirize.



Kenbe timoun ak bèt domestik yo lwen jeneratè pòtab yo. Anpil pati nan jeneratè a cho ase pou boule w pandan l ap mache.



Asire w men w sèk anvan w touche jeneratè a.



Jeneratè yo prezante risk pou sekirite elektrik, patikilyèman lè w ap opere yo nan kondisyon ki imid. Itilize jeneratè w la sèlman si sa nesèsè lè kondisyon imid egziste. Pwoteje jeneratè a lè w opere l anba yon estrikti ki ouvè sou yon sifas ki sèk kote dlo paka fòme ma dlo oswa egoutman anba l.

## Ekspozisyon ak monoksid kabòn

Monoksid kabòn (Carbon Monoxide) se yon gaz pwazon ki san koulè, sanzodè, epi ki san gou. Li se yon konpozan echapman ki sot nan motè jeneratè a. Sentòm ekspozisyon yo anba anba men yo mòtèl. Pinga w itilize jeneratè, gri ki itilize chabon oswa gri ki itilize gaz anndan kay la.

Gen detektè monoksid kabòn, menm jan ak detektè lafimen, ou ka jwenn fasilman epi yo rekòmande yo kòm yon mezi sekirite siplemantè.

Rele 911 oswa Sant sou enfòmasyon Pwazon (ann anglè, Poison Information Center) nan 800-222-1222 si w panse ou te anpwazonnen. Gen plis enfòmasyon ki disponib sou entènèt la nan [floridapoisoncontrol.org](http://floridapoisoncontrol.org).

### Ekspozisyon leje

- Maltèt
- Kè plen
- Vomisman
- Vètij
- Vizyon twoub



### Ekspozisyon mwayen

- Gwo maltèt
- Somnolans
- Konfizyon
- Ritm kadyak rapid



### Ekspozisyon grav

- Pèt konesans
- Konvilasyon
- Ensifizans kadyak oswa respiratwa
- Lanmò

# Netwayaj debri tanpèt la kite dèyè

 <p><b>Fatra nan kay la</b></p> <p>Yo pap ranmase fatra nòmal nan kay la ak nenpòt lòt kalite debri ansanm ak debri katastwòf la koze. Ou dwe kontinye suiv orè nòmal pou yo ranmase fatra lakay ou.</p>	 <p><b>Debri vejetal</b></p> <ul style="list-style-type: none"> <li>• Bwa</li> <li>• Plant</li> <li>• Branch pyebwa</li> <li>• Fèy (pinga w mete yo nan sachè)</li> </ul> <p>Si fèy yo nan sachè, separe sachè sa yo avèk pil bwousay yo.</p>	 <p><b>Debri konstriksyon ak demolisyon</b></p> <ul style="list-style-type: none"> <li>• Materyo konstriksyon</li> <li>• Tapi</li> <li>• Klwazon sèk</li> <li>• Mèb</li> <li>• Bwa</li> <li>• Matla</li> <li>• Plonbri</li> </ul>
 <p><b>Aparèy ak aparèy elektwomènaje</b></p> <ul style="list-style-type: none"> <li>• Klimatizè</li> <li>• Lav-vesèl</li> <li>• Konjelatè</li> <li>• Refrijeratè</li> <li>• Fou</li> <li>• Machin alave</li> <li>• Sechwa</li> <li>• Chof-dlo</li> </ul>	 <p><b>Elektwonik</b></p> <ul style="list-style-type: none"> <li>• Òdinatè</li> <li>• Radyo</li> <li>• Stereyo</li> <li>• Televizyon</li> <li>• Aparèy ak kòd</li> </ul>	 <p><b>Dechè danjre ki sot nan kay la</b></p> <p>Pinga w kite pwodui chimik bò lari a. Yo ka kreye yon risk dife.</p> <p>Pote yo nan: 6441 Topaz Court, Fort Myers, FL 33966</p>

**Pa gen zòn pickup**

**Nenpòt debri yo mete sou twotwa a nan direksyon pwopriyete w la pap ranmase.**

**Separasyon debri**  
Separe debri nan sis kategori yo montre.


**Pa anpile oswa mèg**  
Mete debri tou pre oswa sou pye bwa, pote, oswa lòt estrikti fè retire difisil. Sa gen ladann boukan dife ak mèt.

**Asire w ki kote yo mete debri?**  
Si ou pa gen yon twotwa, twou, oswa liy sèvis piblik devan kay ou, mete debri nan kwen pwopriyete w la anvan twotwa a.

**Priyorite 1**

**Fatra nòmal ki sot nan kay la**

- Fatra nan sachè
- Manje yo jete
- Materyo anbalaj



**Priyorite 2**

**Pwodui resiklab nòmal nan kay la**

- Jounal
- Katon
- Resipyan plastik (#1 - #7)
- Glas
- Asye
- Aliminyòm

**Debri lakou**

- Ti pyebwa
- Branch palmye
- Pyebwa / gazon
- Pye pikan
- Fèy pyebwa
- Ti branch/branch pyebwa ki koupe



**Priyorite 3**

**Aparèy elektwomènaje/Aparèy**

- Refrijeratè
- Fou
- Machin alave
- Sechwa
- Chof-dlo
- Konjelatè
- Fou mikwo onn
- Klimatizè

**Debri konstriksyon/ Demolisyon**

- Bwa
- Glas
- Klwazon sèk
- Izolasyon
- Blòk beton
- Plonbri

**Resiklab Objè ki gwo Ekipman elektwonik Kawoutyou**



# Reparasyon twati



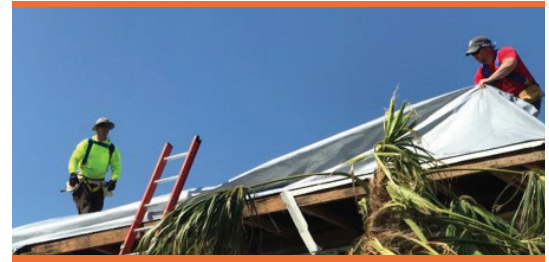
Si w gen domaj nan twati kay ou a epi w ap ret tann kontraktè yo, genyen kèk mezi ou ka pran pou repare fuit yo.

## Pa anndan

- **Bokit:** Mete kèk bokit anba zòn fuit yo pou evite ma dlo oswa inondasyon anndan kay la.

## Pa deyò

- **Ti twou:** Ou ka kouvri twou ki pi piti yo lè w pase siman twati sou yo.
- **Film plastik:** Sa se yon mezi ki pi tanporè. Itilize klou twati ak moso bwa 2x4 pou kole plastik la sou twati a.
- **Bach:** Bach yo pi solid pase film plastik yo.
- **Papye twati:** Yo konn rele l papye goudwonnen oswa katon bitime, w ap jwenn li nan seksyon materyo konstriksyon nan magazen pou amelyorasyon rezidansyèl yo. Aplike l avèk siman twati ak yon tiwèl.



## Ti konsèy sou sekirite

- Twati an bado ak twati an tuil ka glisan; fè atansyon lè w ap mache sou twati kay la.
- Fè atansyon pou pa met pye w sou pati ki fèb sou twati a pou l pa fè fon avè w epi w tonbe.
- Fè atansyon ak branch pyebwa, fil kouran ak nechèl ki pa stab.

## Jwenn yon kontraktè

Jwenn yon kontraktè ki gen bon repitasyon nan Asosyasyon Nasyonal Kontraktè Twati (National Roofing Contactor's Association) Vizite sou entènèt nan [www.nrca.net](http://www.nrca.net).

# Dife forè

**Dife yo asire gen kontinite divèsite fòn nan ak vejetasyon natif natal yo. Anpil bèt depann de dife pou desime gwo pоторик bwa yo epi anpil plant natif yo bezwen dife paske sa fè pati sik lavi yo.**

Pran dèmezi pou redui risk ou pou dife forè:

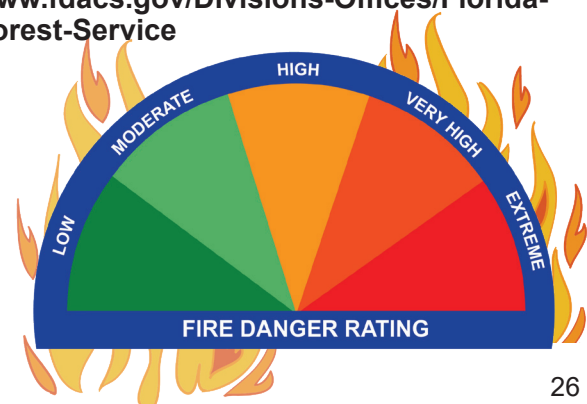
- Taye branch yo lwen twati yo ak goutyè yo.
- Retire vejetasyon ki mouri oswa ki grandi twòp ozanviwon kay yo, bato yo ak antrepo yo.
- Plante vejetasyon ònemantal ki mwen enflamab toupre estrikti yo.
- Itilize gwo payaj oswa gravye.
- Mentni yon sistèm irigasyon k ap fonksyone byen.
- Kouvri avantwa yo ak lòt ouvèti avèk tuil an metal ki pa pi laj pase ouvèti 1/8".
- Kenbe atik konbistib yo lwen estrikti yo.
- Bati kay yo avèk materyo ki rezistan ak dife.
- Kenbe antre a san ankonbreman epi pou pa gen branch oswa plant ki pouse twòp.

## Lè dife forè yo menase kominote a

- Prepare w pou evakye imedyatman si yo mande w pou fè sa.
- Kreye yon plan evakyasyon epi pataje l avèk fanmi w.
- Suiv direktiv ekip kadijans lan.
- Se pou gen papye enpòtan ak bagay tankou medikaman fasilman disponib.
- Fè yon plan pou bèt domestik ou yo.

Ou ka jwenn plis enfòmasyon sou dife forè sou sitwèb Florida Forest Service la:

[www.fdacs.gov/Divisions-Offices/Florida-Forest-Service](http://www.fdacs.gov/Divisions-Offices/Florida-Forest-Service)



# Tanpèt loraj ak zèklè

Tanpèt loraj ka pote lagrèl, van devastatè, inondasyon ak tònad — men zèklè se koz prensipal lanmò ki gen rapò ak move tan nan Florida.

Prèske tout zèklè pral rive nan yon espas 10 mil de tanpèt loraj ki fòme l la, men li ka frape pi lwen toujou. Kote ki pi an sekirite pandan yon tanpèt loraj se anndan yon gwo estrikti ki fèmen. Si pa gen okenn bilding ki disponib, yon machin, yon kamyonèt oswa yon otobis lekòl ki fèmen se yon bon altènatif. Si w pa gen okenn kote pou kache, akoupi byen ba atè a sou pwent pye w — pinga w kouche atè a.

Sonje, zèklè frape avèk sèlman yon ti avètisman sinon okenn.

Pou plis enfòmasyon sou zèklè, telechaje aplikasyon WeatherBug la pou iPhone oswa Android.



## Sistèm alèt pou zèklè

- Lee County Parks and Recreation te enstale sistèm alèt pou zèklè nan de douzèn lokal pak yo.
- Lè sistèm nan detekte zèklè nan yon distans 10 mil de yon sit, avètisè nematik la bay yon son pandan 15 segonn san entèripsyon epi limyè stwoboskopik la pral aktive.
- Moun ki nan pak la ki tandè avètisè a epi/oswa ki wè limyè a bezwen chècheabri imedyatman.
- Lè sistèm nan pa detekte yon menas ankò, avètisè a pral bay twa son ki dire senk segonn epi limyè stwoboskopik la pral sispann mache.
- Okenn sistèm pa pafè. Vizitè pak yo ta dwe toujou evalye kondisyon meteyo yo anvan yo ale deyò epi yo dwe pare pou yo pran mezi apwopriye pou yo rete an sekirite.

## Sa pou evite

### Anndan kay



Aparèy elektrik ak priz kouran



Telefòn ki gen kòd, òdinatè



Pran douch, pran beny, itilize levye



Pòt, fenèt ak galri



Dlo, objè mouye oswa objè metal



Kanpe an gwoup



Zòn ki ouvè oswa ki elve



Pyebwa ki wo, lòt objè ki wo

Ret tann 30 minit aprè dènye kout loraj la anvan w soti deyò. Vizite [www.weather.gov/safety/lightning](http://www.weather.gov/safety/lightning).

## Tònad yo

Nan Florid, gen anpil chans pou tònad rive ant 3 p.m. ak 8 p.m., sot nan mwad jen pou rive nan mwad out. Sepandan yo ka rive nenpòt lè, souvan san avètisman.

Lè kondisyon yo favorab pou yon tònad, genyen kèk bagay ou ka fè pou pwoteje tèt ou ansanm ak fanmi w.

- Sirèn pou tònad pa komen nan Florid. Rete branche sou meteyo lokal oswa koute radyo meteyo NOAA w la (gade paj 3).
- Sekirize bagay ki lach yo deyò kay la oswa rantrè yo anndan kay la.
- Ale nan koulwa ki pi fon anndan an nan etaj ki pi ba nan kay ou a oswa ofis ou a, oswa itilize yon twalèt oswa yon pandri. Rete lwen fenèt yo.
- Pinga w eseye depase yon tònad nan machin ou. Chècheabri ki solid imedyatman.
- Si w nan yon kote ki pa gen okennabri, chèch rantrè nan yon ravin, yon rigòl oswa yon kanivo. Rete lwen pyebwa epi pwoteje tèt ou.
- Si w abite nan yon kay mobil oswa kay fabrike, chèche lòtabri ki pi solid imedyatman.
- Pinga w kiteabri a pazavan ou sèten danje a pase.



## Alèt pou tònad

### Vèy

Kondisyon yo favorab pou yon tònad. **Prekosyon - siveye syèl la.**

### Avètisman

Yo te remake tònad. **Danje - mete w alabri.**

# Lis founiti pou siklòn

## Zafè manje



- Dlo potab —  
1 galon, pou chak moun, chak jou
- Manje non-perisab/rejim espesyal
- Ouvrebwat manyèl
- Ji/kafe enstantane/sachè te
- Glasyè
- Brikè/alimèt
- Bonm/chodyè/recho oswa gri pou kanping

## Medikal



- Pwovizyon medikaman ak preskripsyon pou de semèn
- Glasyè avèk glas pou medikaman
- Ekipman ak aparèy medikal
- Etikèt oswa braslè pou alèt medikal ki idantifye bezwen ou genyen ki gen rapò ak andikap ou

## Bèt domestik/animal ki bay asistans



- Dlo —  
1 galon, pou chak bèt, chak jou
- Kaj oswa transpòte pou chak bèt
- Manje/friyandiz
- Jwèt/bagay ki rekonfòte yo
- Founiti pou netwayaj
- Dosye vaksinasyon/foto

## Atik pèsònèl



- Dra, zòrye, sak kouchaj, ti kabann
- Atik twalèt
- Linèt/vè kontak derechanj
- Batri pou aparèy oditif
- Ekstra rad, padsi pou lapli ak soulye fèmèn
- Atik pèsònèl tankou liv, jwèt oswa kat pou jwe
- Founiti pou tibebe epi/oswa moun aje
- Papye enpòtan ak idantifikasyon ki valab
- Ekstra kle
- Lajan kach/kat kredi/monnen/chèk
- Kreyon/plim/papye

## Ekipman sekirite



- Radyo ki mache ak batri, flach, televizyon, òlòj
- Ekstra batri
- Radyo meteyo NOAA
- Twous premye sekou
- Telefòn fiks
- Baton limine chimik
- Siflè

## Lòt atik ak rapèl

- \_\_\_\_\_
- \_\_\_\_\_
- \_\_\_\_\_

- \_\_\_\_\_
- \_\_\_\_\_
- \_\_\_\_\_



Telefòn: 239-533-0622  
Sitwèb: [www.LeeEOC.com](http://www.LeeEOC.com)